

한국산림기술인회  
The Korea Forest  
Engineer Association

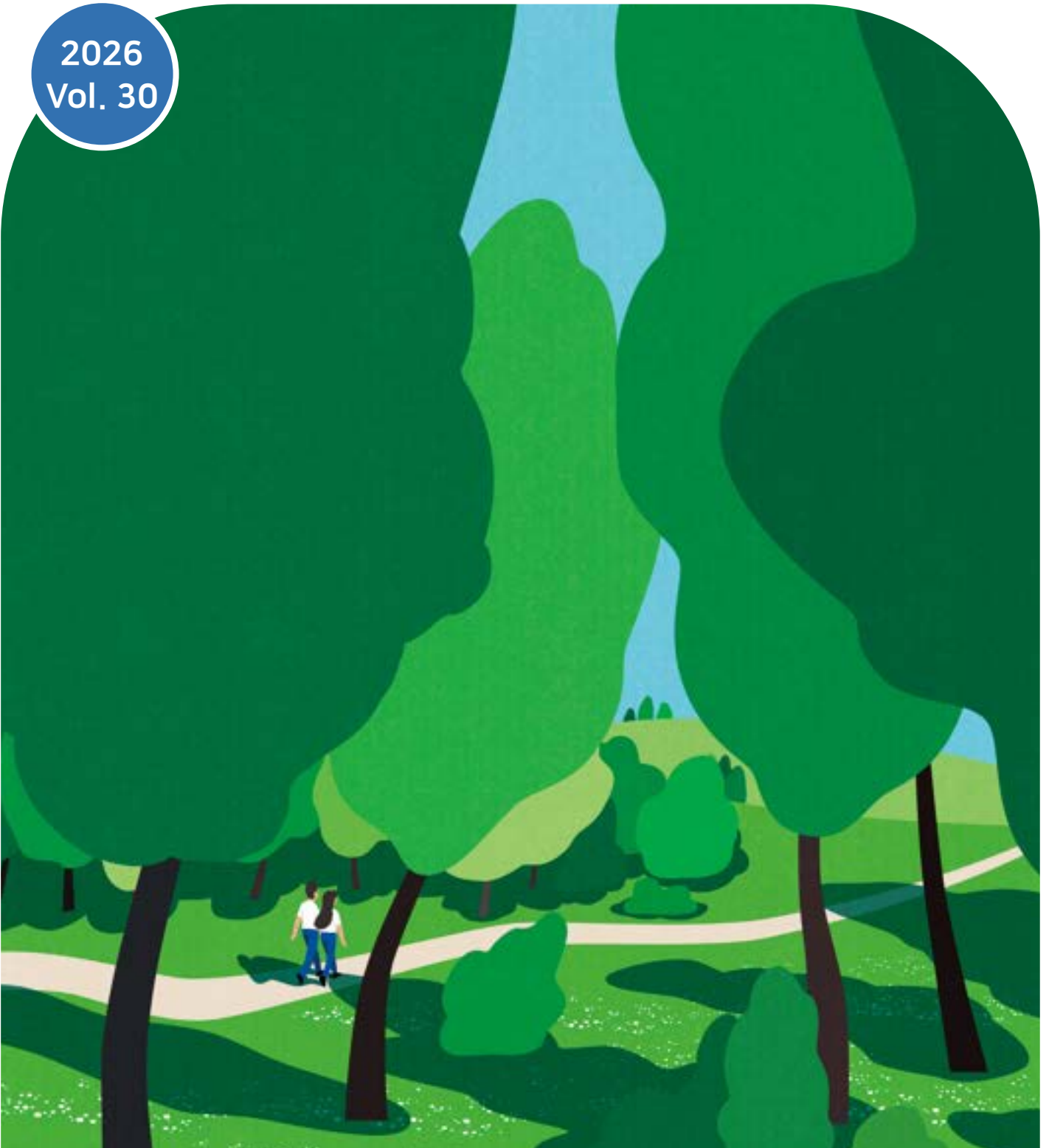
# 산림기술 소식 N

30번째  
산림기술 이야기



2026년 03+04월호

2026  
Vol. 30



한국산림기술인회  
The Korea Forest Engineer Association

# 산림기술 소식 ㉨

2026년 03+04월호 Vol. 30  
CONTENTS



## 산림 정보 특특!

### 읽을거리 및 정보 제공

- 01 3+4월호 여는 말
- 02 한국산림기술인교육원 5·6월 교육일정 안내
- 04 관리감독자 안전보건교육 정회원 할인 안내
- 06 단기소득 임산물과정 및 자격취득 과정 안내
- 08 최근 제개정 산림관련 법령 안내
- 10 봄철 미세먼지 및 산불 예방수칙
- 12 (고용노동부) 산림 작업 사망사고 고위험 요인
- 14 (산림청) 산림사업 관리업무대행 실무 매뉴얼 개정

## 산림 이야기를 담다

### 산림 소식 및 전문가 기고

- 16 (아카이브) 스마트 산림기술 리포트
- 20 (시리즈) 새로운 숲을 만나다
- 26 (기고) "농부처럼 씨앗을 소중히 여겨야"

## 기술인회 +

### 우리 회 소식 및 공지

- 28 (보도자료) 2026년 봄철 산불조심 캠페인
- 30 (보도자료) 제13회 심해소생술 대회 우수상 수상
- 32 사진으로 보는 한국산림기술인회 활동
- 34 정회원 2026년 연회비 영수증 발급 안내
- 36 전회 이벤트 당첨자 및 3+4월호 이벤트 안내
- 38 5월 휴무 안내 및 숲을 담은 한 컷 모집 안내



◀ 소식지 바로보기

회원 여러분의 제안과 리뷰를 기다립니다. members@tkfea.or.kr로 보내주세요. 보내주시는 의견을 선정해 소개해 드립니다. 본지에 수록된 외부 필자의 원고는 한국산림기술인회의 견해와 다를 수 있으며, 소식지 내 게재된 글, 사진, 일러스트의 무단 전재 및 복사는 금합니다.



카카오톡 친구 추가    블로그 이웃맺기    밴드 가입하기    유튜브 구독하기



## Forest letter

“  
푸름이 깊어가는 계절  
”

어느덧 신록이 짙어지는 5월입니다.  
푸름이 더해가는 산과 들처럼, 회원 여러분의 일상에도  
기분 좋은 활력이 가득하시길 바랍니다.

겨우내 준비했던 노력들이 푸른 잎으로 피어나는 이 시기,  
현장에서 누구보다 뜨겁게 발로 뛰는 기술인 여러분의  
노고에 깊은 존경을 표합니다.

가정의 달을 맞아 소중한 분들과  
따뜻한 마음 나누는 행복한 한 달 되시길 바라며,  
이달의 포레스트 메시지를 전합니다.

# 한국산림기술인교육원 5월·6월 교육과정 안내

- 한국산림기술인교육원의 5·6월 교육일정을 안내드립니다 -

한국산림기술인교육원

포털 검색창 '한국산림기술인교육원' 입력 및 검색

LOG IN

ID

PASSWORD

한국산림기술인교육원 개인회원 로그인  
(한국산림기술인회 계정 동일)



신용카드

가상계좌

교육과정 선택 후 결제수단 클릭

신청완료

신청완료 버튼 클릭 후 결제(결제창 생성) ※ PC·모바일 모두 사용 가능



※ 교육 신청 인원이 최소인원(20명) 미만일 경우 폐강될 수 있습니다.  
※ 교육 일정은 교육원 사정에 따라 변경될 수 있습니다.

## 5월 교육과정(자체전문교육)

5월 21일(목) ~ 22일(금)

### 제1기 사면안정해석과정(기본역량과정)

#### 제1기 사면안정해석과정(기본)

교육목적 : 산지 전용 허가를 위한 재해위험성 평가 검토의견서 작성 실무 역량 강화

교육방식 : 집체교육(비합숙)

※ 프로그램을 이용한 실습교육으로, 개인 노트북 필참

법정보수교육은

1일 대면 + 4일 비대면 혼합교육 방식으로 진행됩니다.

## 6월 교육과정(법정보수교육)

6월 8일(월) ~ 12일(금)

6월 8일(월) ~ 12일(금)

### 제1기 공학기술전문과정

### 제2기 경영+공학 통합과정

#### 제1기 공학기술 전문과정(35시간)

이수대상 : 산림공학기술자 단일 자격 소지 및 근무 기술자(매 3년마다 이수)

※ 통합(35시간), 필수(20시간), 선택(15시간) 분할 신청 가능

#### 제2기 경영+공학 통합과정(40시간)

이수대상 : 산림경영기술자, 산림공학기술자 등 2개 이상 자격 소지 및 근무 기술자(매 3년마다 이수)

※ 경영 필수(20시간), 공학 필수(20시간) 분할 신청 가능

한국산림기술인교육원

# 산림사업장 안전관리 지도 감리용역 품셈 신설에 따른 교육과정 안내

- 산림청 '산림사업장 안전관리 지도 감리용역' 품셈 신설 -



교육원(안전보건교육 위탁기관 제2022-180012호)에서는  
산림청의 '산림사업장 안전관리 지도 감리용역' 품셈 신설에 따라

감리 용역 수행에 필수적인 관리감독자 안전보건교육 과정을  
아래와 같이 개설하여 운영합니다.

해당 교육 이수가 필요하신 회원들께서는  
내용을 확인하시어 신청하여 주시기 바랍니다.



## 교육개요

**교육명** : 관리감독자 안전보건교육

**교육대상** : 산림사업장 감리용역 참여 인력 전원

**교육시간** : 16시간(평생1회) ※ 재해 여부 상관없이 16시간

**교육방법** : 대면, 비대면, 실시간, 우편교육 등 선택

**교육비용** : 160,000원(정회원 112,000원)



## 교육일정

2026년 5월 7일(목) ~ 8일(금), 2일

일	월	화	수	목	금	토
3	4	5 어린이날	6	7 교육운영	8 교육운영	9

## 한국산림기술인회 정회원 할인 혜택

개인 정회원  
업체 정회원 소속 기술자(개인)

홈페이지(온라인) 신청 시

# 30 % 파격 할인

업체 정회원 확인 문의 : 1533-5160(4번)

한국산림기술인교육원

# 단기소득임산물(밤) 복합경영 교육과정

2026년 7월 1일(수) ~ 3일(금)



**교육대상** 임업후계자, 임업인, 전문임업인 등

**교육장소** 이론 : 비대면(Zoom) / 실습 : 가을밤 농원(공주시)  
※ 실습장소 : 충남 공주시 정안면 허수아비길 275-6

**모집인원** 20명 ※ 추후 인원은 변동될 수 있습니다.

**신청방법** 홈페이지 온라인 신청  
※ 경로 : 한국산림기술인교육원 접속 → 개인 회원 로그인 → 교육 신청  
※ 온라인 신청이 불가할 경우 1533-5160으로 유선접수

**교육일정**

교육일자	교육내용	교육방법
7월 1일(1일차)	·OT(기관 및 교육과정 소개) ·산림소득지원사업(소득, 공모) ·SNS 마케팅 이론 및 활용 전략 ·밤 채취 이론	비대면 (Zoom)
7월 2일(2일차)	·임업현장 안전관리 ·산림소득 작물의 이해 ·밤 채취 이론	
7월 3일(3일차)	·밤 채취 현장견학 및 실습 ·교육운영 설문조사 및 수료	대면 (현장실습)

※ 해당 교육내용은 추후 변동될 수 있습니다.

**교육비** 200,000원

**교육혜택** 임업후계자 보수교육 20시간 인정

**신청기간** 수시모집(선착순)

**문의** ☎ 1533-5160



한국산림기술인교육원 QR코드

# 산림복원기술자 자격취득 과정

2026년 6월 15일(월) ~ 6월 26일(금)

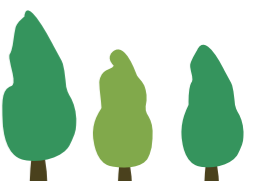
※ 최소인원 모집 시 교육과정 개설(확정된 일정의 경우, 최소인원 모집 후 개별 안내)

**교육대상** 산림복원기술자 자격취득을 원하는 자 ※ 산림기사 또는 산림기술자

**교육장소** 집합교육(한국산림기술인교육원) \* 대전 둔산북로121, 아너스빌 2층

**교육기간** 1주차 : 비대면 실시간 교육(Zoom)  
2주차 : 집합교육 (한국산림기술인교육원)

**교육비** 600,000원 → 500,000원(정회원 10만원 할인)  
※ 2026년도 연회비를 납부한 자에 한함.



# 산림공학기술자 자격취득 과정

2026년 7월 20일(월) ~ 7월 31일(금)

※ 최소인원 모집 시 교육과정 개설(확정된 일정의 경우, 최소인원 모집 후 개별 안내)

**교육대상** 산림공학기술자 자격취득을 원하는 자 ※ 산림기사 또는 산림기술자

**교육장소** 집합교육(한국산림기술인교육원) \* 대전 둔산북로121, 아너스빌 2층

**교육기간** 1주차 : 비대면 실시간 교육(Zoom)  
2주차 : 집합교육 (한국산림기술인교육원)

**교육비** 600,000원 → 500,000원(정회원 10만원 할인)  
※ 2026년도 연회비를 납부한 자에 한함.



### 최근 산림법령 동향

# 변화하는 산림 정책, 최신 제·개정 법령 한눈에 알아보기



[시행 2026. 10. 22.] [법률 제21562호, 2026. 4. 21., 일부개정]

## 국유림의 경영 및 관리에 관한 법률

산림분야의 과학기술 발전을 위한 연구·개발과 탄소흡수원 증진을 위한 목조건축 활성화를 위하여 국가기관 또는 「공공기관의 운영에 관한 법률」에 따른 공공기관 중 산림분야 공공기관이 국유임산물을 지원받을 수 있도록 법적 근거를 마련하려는 것

제29조제1항에 제4호를 다음과 같이 신설한다.

4. 제27조제1항제1호 또는 제3호에도 불구하고 다음 각 목의 어느 하나에 해당하는 목적으로 국가기관 또는 「공공기관의 운영에 관한 법률」 제4조에 따른 공공기관 중 산림분야 공공기관에 국유임산물을 공급하는 경우

- 가. 산림분야의 과학기술 발전을 위한 연구·개발
- 나. 탄소흡수원 증진을 위한 목조건축 활성화



[시행 2027. 4. 22.] [법률 제21564호, 2026. 4. 21., 일부개정]

## 목재의 지속가능한 이용에 관한 법률

매년 5월 23일을 '목재의 날'로 정하고, 국가와 지방자치단체가 그 취지에 적합한 기념행사를 개최할 수 있도록 하며, '목재문화진흥회'의 명칭을 '목재문화산업진흥회'로 변경하고, 목재문화산업진흥회의 사업으로 '목재산업 진흥을 위한 사업'을 추가함으로써 탄소중립 실천을 위한 목재산업 진흥의 제도적 기반을 마련하려는 것

제4조의2를 다음과 같이 신설한다.

제4조의2(목재의 날) ① 목재문화의 진흥, 목재산업의 진흥, 목재교육의 활성화 및 목재의 지속 가능한 이용을 촉진하기 위하여 매년 5월 23일을 목재의 날로 정한다.  
② 국가와 지방자치단체는 목재의 날의 취지에 적합한 기념행사를 개최할 수 있다.

제16조의 제목 "(목재문화진흥회)"를 "(목재문화산업진흥회)"로 하고, 같은 항에 제5호를 다음과 같이 신설한다.

5. 목재산업 진흥을 위한 사업

봄철 미세먼지

# 미세먼지 예방수칙

미세먼지가 나쁜 날에도 10분씩 하루 3번 환기를 합니다. 환기 후에는 손, 세수, 양치질을 하여 청결을 유지합니다.

공기청정기와 환기시스템 필터는 미리 점검합니다. 미세먼지가 매우 나쁜 날에는 격한 운동을 피합니다.

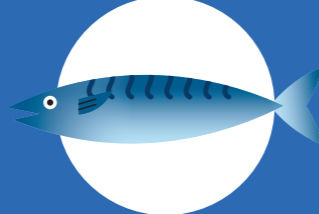
## 미세먼지에 좋은 음식

브로콜리



미세먼지로 인한 체내 염증을 완화시키는 데 도움을 줍니다.

고등어



미세먼지 배출과 기도 염증을 완화시키는 데 도움을 줍니다.

해조류



클로렐라 성분이 미세먼지 속 중금속을 배출하는 데 도움을 줍니다.

녹차



체내 중금속 흡수를 막고 배출에 도움을 줍니다.



## 산불 예방

# 건조한 날씨 산불 예방 수칙

산불 예방방법을 꼭 숙지하고 소중한 산림을 다 함께 지키기!

산과 가까운 곳에서는 발두렁, 쓰레기 소각 금지

입산통제구역, 등산로 폐쇄 구간으로 지정된 장소 출입금지

안전한 장소로 옮긴 후 119에 현재 위치, 상황을 알리고 구조 요청한다

산행 시 라이터, 담배 등 화기물 소지 및 흡연 금지

허용된 구역 이외 취사·야영금지  
※화기 사용 후 불이 꺼졌는지 반드시 확인

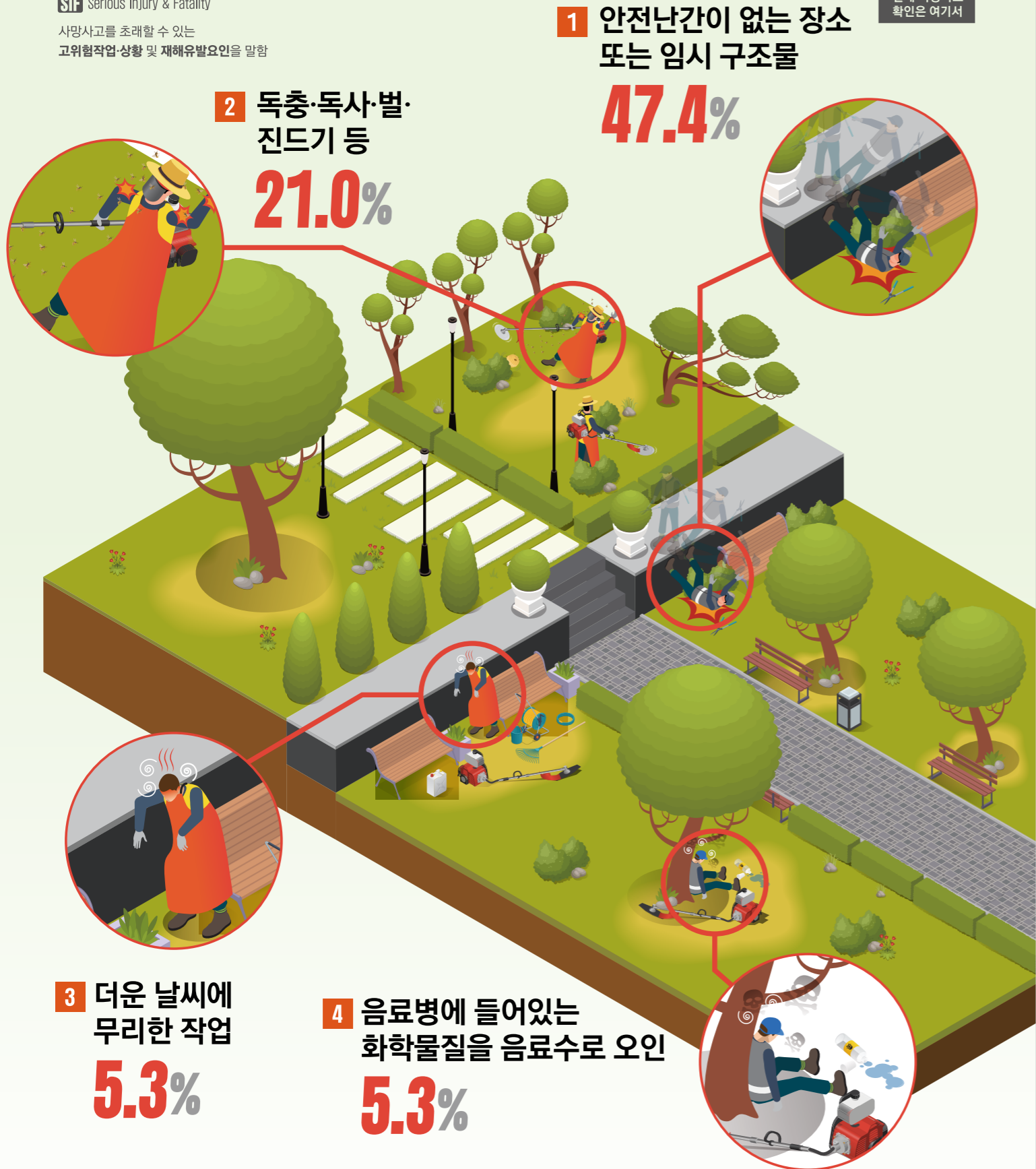
# 조경·제초 작업

SIF Serious Injury & Fatality  
 사망사고를 초래할 수 있는  
 고위험작업·상황 및 재해유발요인을 말함

2026-산업안전실-211



실제 사망사고  
 확인은 여기서

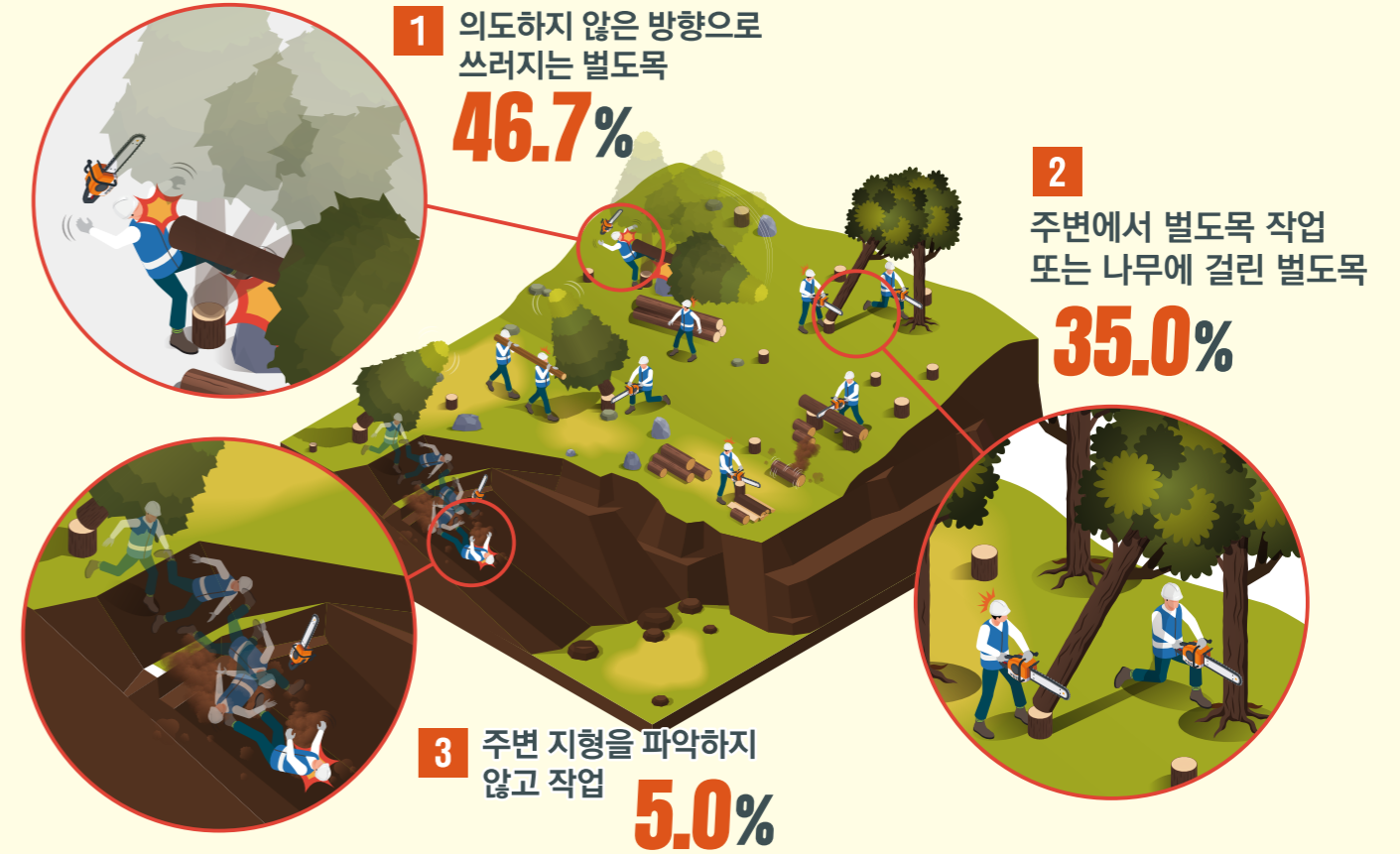


# 사망사고 유발 SIF 고위험요인

SIF Serious Injury & Fatality

사망사고를 초래할 수 있는 고위험작업·상황 및 재해유발요인을 말함

## 벌목·조재 3대 작업



### 1 위험요인 의도하지 않은 방향으로 쓰러지는 벌도목

예방  
조치

- 수형(나무의 모양)을 고려하여 벌도목이 원하는 방향으로 쓰러지도록 적절한 수구(방향 베기) 및 추구(따라 베기) 실시
- 동료 작업자와 안전거리 확보, 미리 대피로와 대피장소 선정

### 2 위험요인 주변에서 벌도목 작업 또는 나무에 걸린 벌도목

예방  
조치

- 걸려있는 벌도목은 절단작업을 금하고, 지렛대 등을 이용해 쓰러뜨림
- 동료 작업자와 안전거리 확보, 미리 대피로와 대피장소 선정

### 3 위험요인 주변 지형을 파악하지 않고 작업

예방  
조치

- 주변 지형이나 장애물을 고려하여 벌도목이 쓰러지는 방향 선정
- 미리 인근에 대피로와 대피장소 확보

## 산림청

# 산주직접실행 감리 정산 품셈 시행

- 2026. 4. 20. 시행 -

산주직접 산림사업 활성화 및 품질 제고를 위한 '산주직접실행 감리 정산 품셈'이 시행됐습니다. 산주직접 산림사업 감리용역 시행 시 본 품셈을 적극 활용하여 주시기 바랍니다.

### 산주직접실행 감리 정산(투입인원수)

(단위 : 인/건)

작업구분	투입인원수	인력구분
정산서류 검토 및 작성	0.5	고급기술자

- 주1) 정산보고서 작성은 보조금 교부신청서 및 사업계획서에 계상된 금액을 사업시행중 지출된 금액과 비교 정산하여 보고서 작성에 소요되는 품
- 주2) 감리는 산림소유자가 사업이 완료되어 완료계를 제출할 때 정산서류를 요청하고 서류가 구비되면 서류를 검토하여 정산보고서를 작성 제출



## 산림청

# 산림사업의 관리업무대행 실무 매뉴얼 개정

- 시행계획서 제출 내용 신설 및 사업장 안전관리 성과지표 수정 등 -

사유림의 경영활성화와 산림사업의 효율적 시행을 위해 산림사업의 관리업무대행 실무 매뉴얼이 개정됨을 알려드리니 업무 시 참고하여 주시기 바랍니다.

### 주요 개정 내용

현 행	개정(안)
<p><b>산림사업 시행계획(안) 작성, 제출</b> (3) 관리대행자는 해당사업지에 대한 지방자치단체에게 산림사업 시행계획서(안)을 제출한다.</p>	<p><b>산림사업 시행계획 제출</b> (3) 관리대행자는 해당사업지에 대하여 사업별 지침 등 관련기준에 부합하도록 사업계획서를 작성하고, 다음의 주요내용을 포함한 시행계획서를 지방자치단체에 제출한다.</p> <p><b>(추가 신설)- 산림사업 시행계획서 주요내용</b> ○ 사업추진계획서(예산집행계획 포함) ○ 대상사업내역서 ○ 연간 사업일정표(단위사업별 추진 일정표 포함) ○ 산림사업 안전관리계획 등 ○ 단위사업 발주계획 및 감독관 선임계획 - 감독관 선임은 사업책임자(총괄), 현장감독자(기술)를 포함하여야 하며, 계약업무 관련 행정담당자를 둘 수 있다. * 감독관은 정·부로 지정하되, 「산림기술법」에 따른 산림기술자격 보유자로 구성하며, 기술종급 이상 자격 보유자 1명을 반드시 포함하여야 하며, 계약업무 관련 행정 담당자를 둘 수 있다. ○ 그 밖에 지자체가 요구하는 문서</p>
<p><b>산림사업의 관리업무대행사업 성과평가지표(안)</b> 1. 과정지표 -&gt; 1.3. 사업장안전관리 -&gt; 세부 지표 안전보건활동 이행 여부</p>	<p>산림사업의 관리업무대행사업 성과평가 지표(안) 1. 과정지표 -&gt; 1.3. 사업장안전관리 -&gt; 세부 지표 안전보건활동 이행 여부</p> <p><b>[개정이유]</b> ○ 관리감독자는 발주자가 아닌 사업자(산림법인 등)의 사업장(시공현장) 관리감독자로서 대행기관(사업발주 등)의 업무에 해당되지 않음. &lt;산업안전보건법 제16조&gt; ○ 대행(발주)기관으로서의 발주된 사업장 안전준수 여부 등 점검 확인을 통한 안전한 사업장으로 관리되도록 안전보건 활동 이행여부를 평가지표로 활용하도록 수정</p>

# Archive 스마트 산림기술 리포트

## CHAPTER 1

### 고성능 임업기계와 임목수확작업시스템

글·사진\_경북대학교 임학과 박상준 교수

“

산림 현장의 전문성을 높이고 실질적인 업무에 도움을 드릴 수 있는 체계적인 산림 기술 정보를 전합니다

”



## 하베스터(Harvester, 벌도·조재기)



전용 베이스머신의 하베스터

하베스터는 대표적인 고성능임업기계인 다공정 임목수확기계로서 하베스터 전용 베이스머신이나 굴착기 붐의 끝에 하베스터 헤드(head)가 장착되어 벌도와 가지훅기 및 조재목 마름질, 통나무 자르기 등의 조재 작업을 하나의 공정으로 수행할 수 있는 고성능 임업기계이다.

하베스터는 기본적으로 벌도·조재작업의 하베스터와 집재작업의 포워더(forwarder, 적재식 집재차량)의 조합에 의한 단목 생산의 임목생산 작업 시스템인 하베스터형 임목수확 작업 시스템(harvester type logging operation system)에 사용되는 차량계 고성능 임업기계이다.

특히, 하베스터는 프로세서(processor, 조재기)와 달리 임목을 벌도할 수 있는 기능을 가졌으며, 하베스터는 크게 벌도와 조재작업기가 분리형인 투그립(two grip) 하베스터와 일체형인 싱글그립(single grip) 하베스터로 나뉘어진다.



굴착기를 이용한 하베스터

투그립 하베스터는 벌도 작업만 하는 벌도 장치가 크레인 붐의 끝에 부착되어 있고, 가지 훅기 및 통나무 자르기 작업은 별도로 차체에 장착된 조재 장치에 의하여 이루어진다.

싱글 그립 하베스터는 벌도 장치인 헤드를 수평 또는 수직 방향으로 조정할 수 있는 틸팅 실린더(tilting cylinder)가 부착되어 있고, 벌도 장치와 조재 장치가 하나의 헤드로 되어 있다.

또한, 하베스터는 붐 크레인의 작동 방식에 따라 텔레스코픽 붐 방식(telescopic boom crane harvester)과 너클 붐 방식(knuckle boom crane harvester)으로 구별되기도 한다.

하베스터는 평지나 구릉지 지역과 통직한 나무가 주수종인 지역에 주로 도입되어 있으며, 스웨덴, 핀란드 등의 유럽과 미국, 캐나다, 일본 등지에 널리 도입되어 있다.

## 포워더(Forwarder, 적재식 집재차량)

포워더(forwarder, 적재식 집재차량)는 주로 하베스터에 의해 벌도·조재된 원목을 차체에 탑재된 그레플로 상차하여 집재로나 완경사지의 임내에서 임도변의 토장까지 집재·운반할 수 있는 고성능 임업기계를 말한다. 포워더는 기본적으로 벌도·조재 작업의 하베스터(harvester, 벌도·조재기)와 집재 작업의 포워더의 조합에 의한 단목 생산의 임목생산 작업 시스템인 하베스터형 임목수확작업시스템(harvester type logging operation system)에 사용되는 차량계 고성능임업기계이다.

포워더가 지닌 특징은 우선 차체 최저 지상고가 높아 그루터기와 같은 장애물이 있거나 지형이 균일하지 않은 곳에서도 주행할 수 있는 높은 주행성능과 6~15m<sup>3</sup>을 운반할 수 있는 탁월한 적재 운반 능력이다. 포워더에는 적재작업을 용이하게 할 수 있도록 작업 범위가 6~10m에 달하고, 운전석에 앉은 채로 용이하게 조작할 수 있는 굴절식 그레플을 탑재하고 있다.



고무바퀴식 포워더

포워더의 주행 방식에 따라 고무바퀴식 포워더(wheel type forwarder)와 궤도식 포워더(crawler type forwarder), 이 두 가지를 절충한 형태인 반궤도식 포워더(semi-crawler type forwarder)로 나누기도 한다.

이러한 포워더는 임지 내 주행성능과 임지에 대한 피해를 줄이기 위하여 장애물 및 경사도에 대해 보정이 가능한 수평 보정장치(tilter)와 가변식 윤거 장치(variable wheel base), 탠덤 보기(tandem bogie) 차체, 유압 구동방식(hydrostatic drive) 등 각종 첨단 기능을 채용하고 있다.

또한 일반 포워더 차체에 대용량 그레플을 얹어서 전목 또는 전간재를 싣고 운반할 수 있는 기종도 있고, 지형조건이 임내에 주행할 수 있는 조건이어야 하며, 작업도 및 집재로가 충분히 구비되어야 한다.



반궤도식 포워더



## 하베스터형 임목수확작업시스템

하베스터형 임목수확작업시스템(harvester type logging operation system)은 하베스터에 의해 벌도·조재작업을 하고 포워더로 집재작업을 실시하는 (하베스터+포워더)의 조합에 의한 임목수확 작업시스템이다. 이 임목수확 작업 시스템은 스웨덴, 핀란드 등의 북유럽에서 발전하여 현재는 미국, 캐나다 등지에서도 널리 적용되고 있는 시스템이다.

주로 평지나 구릉지의 산림에 적용되고 단목 생산을 위한 작업시스템이며, 2인의 조별 작업으로 1일 목재 생산량이 보통 대규모의 경우 40~80m<sup>3</sup>, 연간 목재생산량이 약 5,000~8,000m<sup>3</sup> 정도를 목표로 한다. 최근 일본에서도 평지가 많은 북해도와 일부 구주 지방에 많이 도입되어 활용되고 있다.

### 하베스터형 임목수확작업시스템의 개념도



벌도·조재(하베스터)



집재(포워더)

# “새로운 숲을 만나다” 시리즈 독일 뒤셀도르프 벤라트 도시숲

글·사진\_한국산림기술인교육원 배상원 원장

독일 서부 라인강변에 자리 잡고 있는 도시 뒤셀도르프는 노르트라인베스트팔렌(Nordrheinwestfalen)주의 주도인 라인-루르 지방의 중심 도시이자 독일 국제 비즈니스와 금융의 도시로 인구는 약 63만 명, 면적 21,700ha로 우리나라 전주시와 인구와 면적이 유사한 도시이다.

도심에는 상가와 금융가 밀집되어 있고, 녹지와 공원이 비교적 넓게 자리를 잡고 있다. 공원으로는 시내 중심에 호프가르텐 (Hofgarten)공원 등이 있고, 외곽에는 북부 공원, 남부공원, 야생동물원 등과 다양한 정원들이 있으며, 시내 중심에 있는 퀴니히스알레 (Königsallee) 거리는 독일에서 화려한 쇼핑가 중 하나로 운하를 끼고 녹지가 조성되어 있고, 시내 중심부에 퀴보겐 2 오피스 빌딩(Kö-Bogen II Office Building)의 벽면녹화사업이 추진되어 도심에 새로운 녹색공간이 조성되었다.

뒤셀도르프 면적의 18%가 농경지, 녹지 7% 그리고 숲이 13%를 차지하고 있다. 숲 면적은 2,900ha로 시유림이 2,500ha 이상을 차지하고 있으며, 주 수종은 너도밤나무(Fagus sylvatica)와 로브르 참나무(Quercus robur)로 이루어져 있다. 시유림의 목재수확은 생태적 관점과 교통안전 의무에 따라 이루어지고 있고, 경제림과는 달리 자연보호와 휴양 기능에 중점을 두고 있다. 시유림에서는 연년 수확량이 2,500m³로 연년 성장량 10,000m³의 25% 정도로 임목 축적량이 지속적으로 증가하고 있다. 뒤셀도르프 도심 속의 공원과 더불어 시민들이 즐겨 찾는 숲은 남부지역, 북부지역, 중심지역으로 구분되는데 남부지역에는 울창한 숲과 벤라트 성이 있어 많은 사람들이 찾는 지역 중의 하나이다.

사진 1 = 서어나무 30,000본 이상이 식재된 유럽 최대의 벽면 녹화 퀴보겐 2 오피스 빌딩 전경



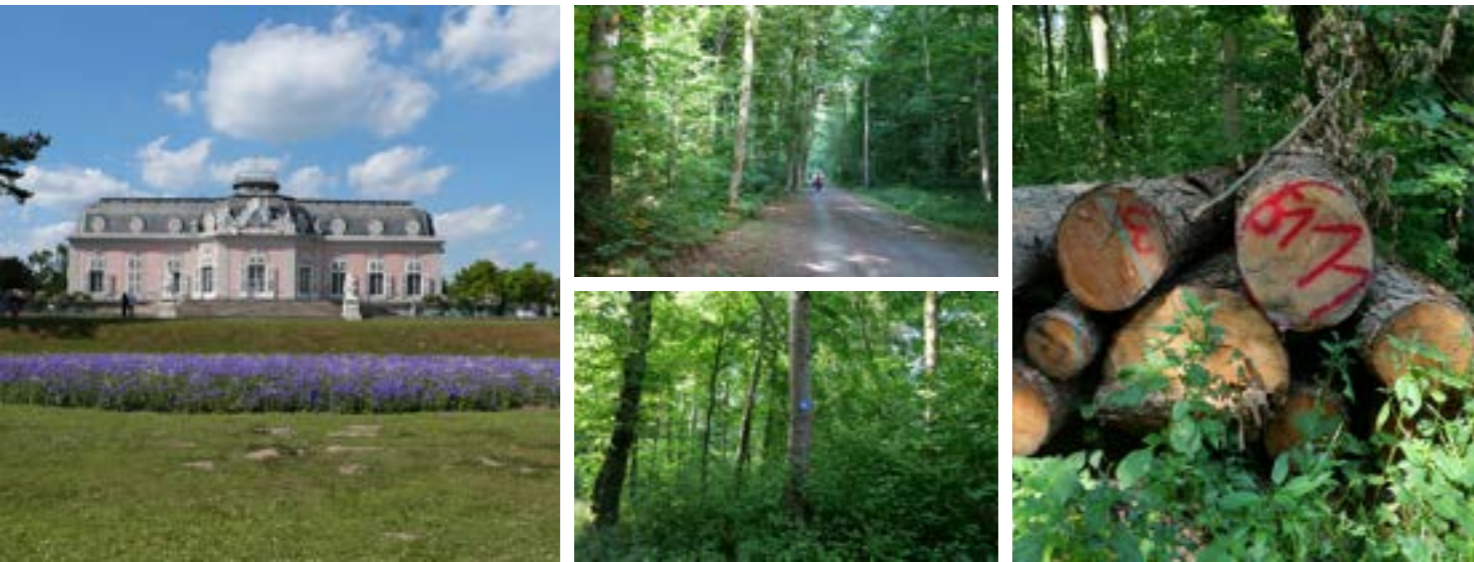


사진 3 = 벤라트 궁 전경

사진 4 = 벤라트 숲 산책로(임도)

사진 6 = 벌채후 집재해 놓은 목재수확목

사진 7 = 로브르 참나무 대경목과 작은 서어나무가 자라는 숲 전경

사진 5 = 벌채후 집재해 놓은 목재수확목판

사진 8 = 회색빛 매끄러운 줄기의 너도밤나무숲 전경

이중 남부지역 숲 면적은 980 ha로 가장 넓으며 벤라트 궁(Benrath Schloss), 자연보호구역, 경관보호구역, 라인강변 숲 등이 있어 많은 사람들이 찾는 휴양기능이 강한 숲으로 50km가 넘는 산책로, 15 km 승마로, 14개 숲속 놀이터, 12개 산막이 조성되어 있다. 남부 숲 지역은 라인강 하류 단구에 있는데 마지막 빙하기에 자갈과 모래가 퇴적된 충적토층으로 덮여있다.

남부 숲 지역의 다양한 숲 중에 벤라트 숲은 주변에 벤라트성과 공원이 있어 많은 사람들이 방문하는 도시숲 중의 하나로 대표적인 숲은 참나무·서어나무 숲으로 활엽수 숲이 주를 이루고 있다.

뒤셀도르프 중앙역에서 남동쪽으로 12km 떨어진 벤라트 전철역을 경유해 벤라트 숲 외곽에 있는 59번 고속도로 위로 난 육교를 지나 벤라트 숲으로 들어서면 넓고 평평한 평지에 숲이 있어 우리나라 숲과 비교가 된다.

길게 뻗은 폭넓은 임도를 따라 숲속으로 들어가면 길 좌우로 나무들이 뽕뽕이 자라고 있어 그늘을 만들어주고 있어 산책객들이 숲을 편안하게 즐길 수 있게 해준다. 이렇게 사람들만 산책로 외에도 길옆으로 말을 탈 수 있는 승마로가 있는데 이 길은 나무에 승마로 표지판을 부착하여 알려주고 있어 산책객과 승마객들을 공간적으로 구분을 해주고 있다.

안으로 더 들어가면 길 주변에 벌채한 나무들이 쌓여 있는데 나무에 붉은 글자로 표시가 되어 있는 것을 보면 휴양기능이 강한 도시 숲에서도 안전 및 숲 관리를 위해 벌채를 하는 것을 알 수 있다. 숲속으로 들어가면 굵기가 한 아름이 훨씬 넘고 수고가 30m에 가까운 커다란 로브르 참나무가 듽성듬성 서있고 그 주변으로 작은 너도밤나무와 서어나무가 무리를 이루고 자라고 있는 울창한 숲이 나타난다.



독일에서 참나무 고급 대경재(직경 50cm)를 생산하는 데 150~200년이 걸린다는 것을 감안하면 이 숲의 굵은 로브르 참나무도 수령이 150년 정도되는 노령목임을 추측할 수 있다. 로브르 참나무 주변으로 키 작은 서어나무와 너도 밤나무가 자라고 있어 숲 아래부터 위까지 초록색으로 칠을 한 것처럼 보이는데 이러한 숲의 모양은 참나무 줄기에 잠아가 발생하는 것을 방지하여 고급 목재를 생산하기 위한 전형적인 참나무 숲 관리에 따른 것으로 보인다.

참나무 숲을 지나다 보면 너도밤나무 숲이 나타나는데 매끄러운 너도밤나무 줄기가 특징적으로 보이는데 멀리서 보면 마치 커다란 회색빛 기둥들이 서 있는 것처럼 보인다. 음수 수종인 너도 밤나무는 잎이 무성하게 자라고 있어서 숲 바닥에 햇빛이 들어가지 못해 숲 바닥에는 풀이 자라지를 못하기 때문에 갈색으로 변한 낙엽들만 숲 바닥을 차지하고 있는 것이 초록색 숲속에서 황량해 보이기도 한다.



사진 9 = 벤라트 성 후원 전경



사진 10 = 라인강 수변림과 휴양객

너도 밤나무 숲 외에도 로브르참나무·너도 밤나무·서어나무 등이 같이 자라는 숲들이 자주 나타나는데 크기가 비슷한 로브르참나무와 너도 밤나무가 숲의 상층부를 점유하며 같이 자라고 있다.

그 아래에 서어나무가 자리를 잡고 있어서 숲 전체가 나무로 가득 차 있는 것처럼 보이고 중간중간에 소나무와 같은 침엽수도 단목으로 자라고 있어 숲의 다양성을 보여주고 있다.

숲 외곽에 있는 벤라트 궁에는 박물관, 공원 그리고 라인강변으로는 수변림이 있는 유서 깊은 곳으로 성은 18세기에 세워졌으며 벤라트 궁 공원은 면적이 61 ha로 문화재보호 지역으로 지정되었다.

이중 45 ha가 자연보호지역으로 지정될 정도로 정원, 문화 그리고 자연의 가치가 높은 곳으로 조류 80종, 수목 60종 이상이 공원 내에 자리 잡고 있다.

성 정문을 지나 뒤쪽으로 들어서면 기다란 수로에 그 주변으로 난 초지와 산책로는 보는 사람의 눈을 시원하게 할 정도이고 그 주변으로 커다란 참나무 숲이 자리를 잡고 있어 시원한 그늘을 만들어 주고 있다.

산책로 주변으로는 참나무와 너도 밤나무들이 울창한 숲을 이루고 있는가 하면 250년 전에 도로변에 식재된 피나무는 지금까지 가로수길을 이루고 있을 정도로 다양한 나무들이 공원에 자라고 있다.

공원을 지나 라인강변으로 가면 포플러와 버들나무가 줄지어 자라는 수변림이 나타나는데 여름에는 방문객들이 이곳서 수영을 하는 피서지로도 이용을 하고 물놀이를 하고 있는 것이 흥미롭다.

뒤셀도르프는 독일 루르 지방의 금융·상업도시로 발전한 대도시이지만 도심에 있는 다양한 녹지, 공원은 시민들의 휴식공간으로 이용이 되고 대형 건물 전체에 벽면녹화를 하여 도심환경을 개선하는 녹색도시다.

외곽지역에는 경제보다는 휴양, 환경 및 생태계 보호를 위해 숲을 관리하고 경영하는 정책으로 남부지역의 숲을 친환경적으로 관리를 하고 벤라트 궁과 공원 같은 시설들을 시민들의 휴양을 위해 이용하고 있는 것은 대도시 숲의 관리 모델을 보여 주는 것 같다.

# 한국산림기술인회 기고 농부(農夫) 처럼 씨앗을 소중히 여겨야

글\_정 병 걸 한국산림기술인회 감사 및 임업인(독림가, 篤林家)

우리 선조들은 “농부야사 침궐종자(農夫餓死 枕厥種子)”라 했다. ‘농부는 굶어 죽더라도 내년 농사를 지을 씨앗을 베고 죽는다’는 뜻이다. 다산 정약용의『이담속찬(耳談續纂)』에서 유래된 이말은, 씨앗이 단순한 농자재를 넘어 농민에게는 생명과 같은 미래이자 결코 포기해서는 안 될 근본임을 일깨워준다.



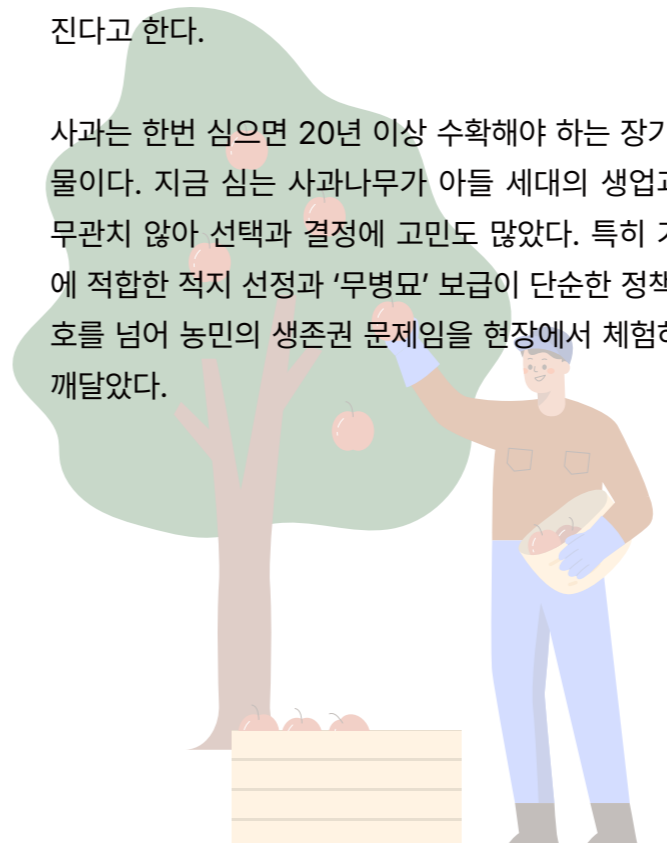
필자는 산림청에서 40여 년간 우리 산림을 푸르게 가꾸는 데 평생을 바쳤다. 퇴직 후에는 직접 흙을 일구는 농림업인으로서 인생 2막을 살고 있다. 지난해에는 산림복합경영의 일환으로 산림경영지와 인접한 농지에 아들과 함께 사과 과수원을 조성하기 시작했다. 평생 나무를 다뤘은 임업인으로서 아들에게 나무를 고르고 기르는 방법부터 알려주려 했으나, 정작 현장에서 과수 묘목의 유통산업은 내가 알고 있는 현실보다 훨씬 복잡하고 다양했다.

### 기후변화가 바꾼 재배 지도(地圖)와 현장의 고민은 체험으로 얻어진다.

우리나라 과수 재배는 고려시대 명종 18년(1188년) 왕이 배와 밤, 대추나무 재배를 권장했을 만큼 역사가 깊다. 전국적으로 지목상(공부상) 과수원은 약 60만 ha(약 40여 종)로 추정된다. 사과 묘목을 심으며 가장 먼저 느낀 점은 ‘기후변화’로 인한 생육환경 문제였다.

국립원예특작과학원의 연구에 따르면 2030년대면 내륙의 사과재배 적지가 대부분 사라지고, 2050년대에는 강원특별자치도 일부 산지에서만 재배가 가능해진다고 한다.

사과는 한번 심으면 20년 이상 수확해야 하는 장기 작물이다. 지금 심는 사과나무가 아들 세대의 생업과도 무관치 않아 선택과 결정에 고민도 많았다. 특히 기후에 적합한 적지 선정과 ‘무병묘’ 보급이 단순한 정책 구호를 넘어 농민의 생존권 문제임을 현장에서 체험하며 깨달았다.



### 시장 질서를 어지럽히는 불공정 거래, 농부의 꿈을 꺾는다.

가장 가슴 아픈 경험은 사과나무 유통 과정에서의 불합리함이었다. 대개 묘목은 심기 1년 전에 계약서를 쓰고 보증금을 지불한다. 그러나 최근 묘목 가격이 폭등하자, 인수 시점에 이르러 “묘목이 없으니 계약금만 돌려주겠다.”라며 일방적으로 계약 파기를 통보하는 판매상들이 왕왕 나타나고 있다.

묘목 유통의 상거래 문란 행위 앞에서는 허탈함을 금치 못했다. 하물며 이제 막 꿈을 품고 귀산촌한 청년 농림업인들이 겪을 좌절감은 오죽하겠는가? 이는 단순한 상거래 문제를 넘어 국가 농림업의 뿌리를 흔드는 일이다. 불공정 거래를 일삼는 종묘사업자에 대해서는 등록 취소나 영업 정지 등 강력한 제도적 장치를 마련해 시장 질서를 바로잡아야 할 것이다.

### 다시 씨앗의 마음으로 가꾸며 살고 싶다.

가족과 함께 과수원을 일구며 다시금 ‘씨앗’의 소중함을 되새긴다. 굶주림 속에서도 씨앗을 베고 죽었던 선조들의 마음가짐이 오늘날 우리에게 필요하고, 당장의 성과보다 미래 세대가 누릴 건강한 산촌산업의 활성화를 위해 우량한 과수묘의 안정적인 공급에도 제도적인 뒷받침과 관심을 가져야 한다. 우리 과수는 앞으로도 생산량, 수출량, 가공량 등이 꾸준히 증가할 전망으로, 해외의 수출에도 유망한 산업이라고 할 수 있다.

지금의 농·산촌은 고령화로 일손이 부족하고, 사람이 없어 소멸 위기에 놓여 있어 걱정도 따른다. 이제 씨앗의 맘으로 초보 귀산촌인이 되어 누구에게나 품질 좋은 과일을 키워서 청정 먹거리를 제공하며, 지역도 살리고 싶은 욕심도 부려본다.

# 기술인회 NEWS

## 한국산림기술인회 봄철 산불조심 캠페인 펼쳐

임직원 30여 명 참여 ...  
시민·등산객 대상 산불 예방 안내



한국산림기술인회(회장 진영문)가 지난 5월 7일 대전 계룡산국립공원 수통골 일대에서 봄철 산불조심을 위한 '산림기술로 가꾼 숲, 산불예방으로 지킬 숲' 캠페인을 펼쳤다.

이번 캠페인은 대형 산불 특별대책 기간을 맞아 입산객들의 산불에 대한 경각심을 높이고, 사전 예방의 중요성을 알리기 위해 마련됐다. 이날 현장에는 한국산림기술인회 및 업무분회 소속 임·직원 20명과 국립공원공단 직원 10명 등 총 30여 명이 참여했다.



참여자들은 등산로 입구에서 시민과 등산객을 대상으로 산불예방 홍보물품을 배부하며 산불조심을 당부하고, 산불 발생 시 신고요령과 대피 방법 등을 적극 안내했다.

특히 참여자들은 산림청 지원 산불조심 모자를 착용하고, 중부지방산림청지원 어깨띠를 착용하는 등 유관기관의 협력을 통해 캠페인의 홍보 효과와 실효성을 높였다.

아울러 산불예방 포스터를 등산로 주요 거점에 게시하고, 인근 지역의 쓰레기를 수거하는 등 산림 보호 활동도 병행해 캠페인의 의미를 더했다.

진영문 회장은 "건조한 봄철은 작은 부주의가 대형 산불로 이어질 수 있다"며 "산림 기술로 정성껏 가꾼 우리 숲이 산불로 사라지지 않도록 앞으로도 지속적인 예방 활동과 홍보를 통해 산림 보호에 앞장서겠다"고 말했다.



# 기술인회 NEWS

## 한국산림기술인회 시민 심폐소생술 경연대회 우수상 수상 '쾌거'

한국산림기술인교육원 직원 참여 ... 산림 작업 현장 응급처치 선보여



한국산림기술인회(회장 진영문) 한국산림기술인교육원이 대전소방본부 주관 '제13회 시민 심폐소생술 경연대회'에서 우수상을 수상했다.

기술인회에 따르면 이 대회는 심정지 환자 발생 시 신속한 대응 능력을 높이고 심폐소생술(CPR)의 중요성을 널리 알리기 위해 마련됐다. 이번 경연에는 고교생, 군인, 공사 직원 등 다양한 소속의 팀들이 참여해 응급처치 역량을 발휘하며 경합을 펼쳤다.

평가는 심정지 환자 발생 상황을 바탕으로 상황 연출, 가슴 압박, AED 조작 등 응급처치 과정을 얼마나 신속하고 정확하게 수행하는지 종합적으로 진행됐다.

교육원(임지택 팀장, 서인에 대리, 백지은·양도원·노다운 사원) 팀은 산림 작업 현장에서 갑작스럽게 쓰러진 동료를 심폐소생술로 구하는 상황을 연출했다.



이들은 평소 한국산림기술인교육원에서 안전보건 교육 운영을 통해 응급처치 매뉴얼을 지속적으로 숙지했으며, 그 경험을 토대로 완성도 있는 심폐소생술을 선보였다.

특히 벌목 작업 현장의 특수성을 반영한 응급구조 시연을 선보여 심사위원단의 좋은 평가를 받아 우수상(대전광역시장상) 수상의 영예를 안았다.

전제은 본부장은 "직원들이 현장 안전을 위해 한 마음으로 준비한 노력이 결실을 맺은 성과라 생각한다"며 "앞으로도 산림 현장의 안전한 환경 조성을 위해 지속적으로 노력하겠다"고 말했다.



# 사진으로 보는 한국산림기술인회 활동 The Korea Forest Engineer Association Activities



인제군 산림조합 근로자 안전보건교육



중장기발전 미래전략계획 수립 회의



인제군청 근로자 안전보건교육



민북국유림관리소 근로자 안전보건교육



여주시청 근로자 안전보건교육



양평군청 근로자 안전보건교육



한국산림기술인회 신임 지회장 간담회



한국산림재난안전기술공단 안전보건교육



제13회 심폐소생술 대회 우수상 수상



2026년 봄철 산불조심 캠페인



2026년 산불예방 유관기관 합동 캠페인



중장기발전 미래전략계획 수립 연구 회의

# 한국산림기술인회 정회원

## 2026년 연회비 영수증 발급 안내

한국산림기술인회 정회원 2026년 연회비 납부 영수증 발급을 안내드립니다.

납부하신 연회비 영수증은 홈페이지를 통해 온라인으로 직접 조회 및 발급이 가능하며, 오프라인 회원의 경우 이메일을 통해 개별 발송 예정입니다.

### 영수증 발급 조회

#### 오프라인 회원(홈페이지 미가입)

- 납부 완료 후 개별 이메일 발송(담당자 확인 후 처리)

#### 온라인 회원(홈페이지 가입)

- 납부 완료 시 [홈페이지-마이페이지] 출력 가능

※ 본회는 비영리 법인단체로서, 법인세법 제121조에 따라 회비에 대해 세금계산서 및 현금영수증 발행이 불가함을 알려드립니다. 다만, 본 법인 발행 납부 확인서(영수증)로 증빙 가능합니다.

#### 업체 일괄 납부

- 업체 및 소속 직원 일괄 납부 : 1533-5160(4번) 별도 문의

※ 업체 일괄 납부의 경우 고지서 별도 발송 후 계좌이체

한국산림기술인회 홈페이지 바로가기



### 온라인 발급 절차



01.

한국산림기술인회 홈페이지 접속 및 개인회원 로그인



02.

[마이페이지]-[정회원 회비결제] (영수증) 또는 (납부확인서) 클릭



03.

PDF 저장 및 인쇄





# 1+2월호 이벤트 당첨자 발표

이벤트에 참여해주신 모든 분들께 감사드리며,  
앞으로도 많은 관심 부탁드립니다.

- ✓ 이 \* \* (4237)
- ✓ 손 \* \* (0928)
- ✓ 서 \* \* (6459)
- ✓ 전 \* \* (6316)
- ✓ 최 \* \* (5492)
- ✓ 양 \* \* (7492)
- ✓ 임 \* \* (8551)
- ✓ 유 \* \* (4257)
- ✓ 송 \* \* (7070)

당첨되신 분들께는 개별 연락을 통해  
사은품을 발송 드리겠습니다.

당첨자  
**9명**



Event

## 퀴즈 맞추고 선물 받자!

한국산림기술인회 소식지를 꼼꼼히 읽으신 분들만 풀 수 있는 퀴즈!

정답을 맞추신 회원분들께는 추첨을 통해  
소정의 선물을 보내드립니다!

Q 소식지 '산림이야기를 담다' 중 새롭게 신설된 코너명은?

### 스마트 0000 아카이브

※ 힌트 : 한국0000인회

#### 이벤트 참여 방법

01  
QR코드 스캔



02  
네이버 폼  
퀴즈 정답 작성



03  
이벤트  
참여 완료



한국산림기술인회

# 5월 휴무일 안내



가정의 달 5월 휴무를 안내드리오니, 이용에 참고해주세요.

<p>금요일</p> <p><b>5. 1</b></p> <hr/> <p>노동절</p> <p><b>휴무</b></p>	<p>화요일</p> <p><b>5. 5</b></p> <hr/> <p>어린이날</p> <p><b>휴무</b></p>	<p>월요일</p> <p><b>5. 25</b></p> <hr/> <p>대체공휴일</p> <p><b>휴무</b></p>
---	--	--

해당기간 상담업무 등 민원서비스가 중단되며, 홈페이지를 통한 교육 신청 등 온라인 신청은 이용 가능합니다.

한국산림기술인회 정회원 대상

# 한국산림기술인회

## 숲을 담은 '한 컷'

### 모집 안내

여러분이 마주하는 숲의 오늘을 공유해 주세요.  
현장의 산림기술인의 생생한 삶이 담긴 사진이라면 무엇이든 좋습니다.  
여러분의 소중한 기록을 기다립니다.

#### 모집대상

한국산림기술인회  
정회원이라면 누구나  
참여 가능합니다.

- 산림기술자(개인)
- 산림사업체(업체)

#### 모집내용

- ✓ 생생한 산림 현장 모습
- ✓ 아름다운 풍경 및 특색있는
- ✓ 산림 관련 자유주제

#### 이메일신청

[members@tkfea.or.kr](mailto:members@tkfea.or.kr)



Vol.30  
산림기술  
소식  N

2026년 03+04월호

한국산림기술인회 소식지